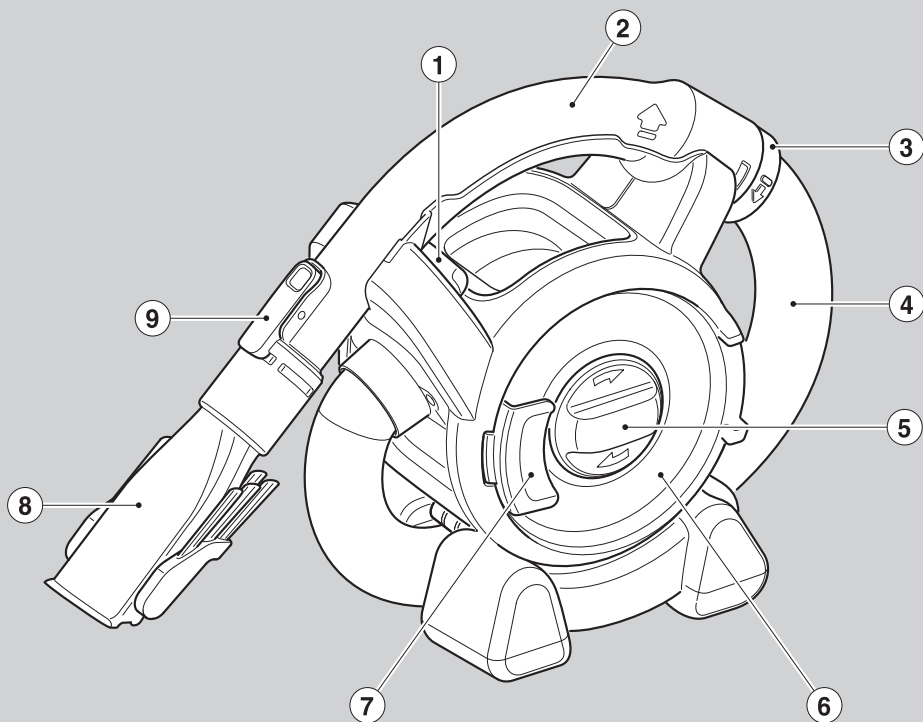


BLACK & DECKER®



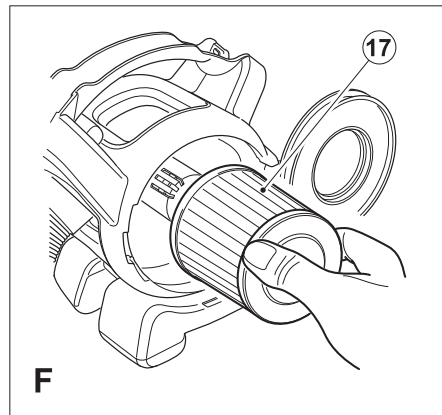
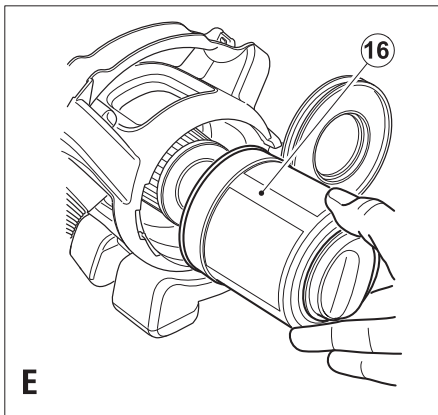
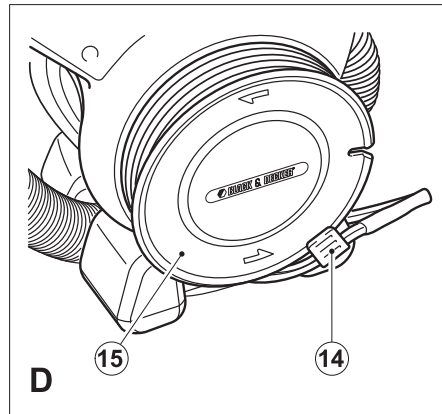
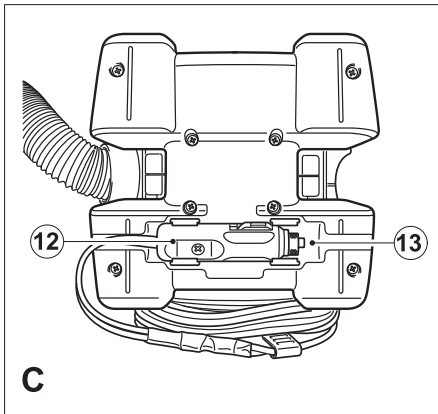
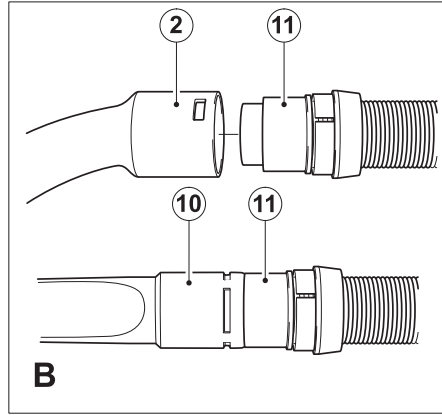
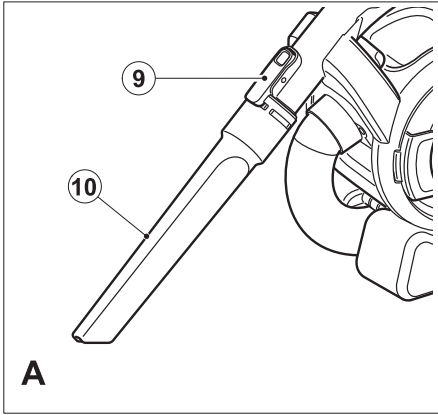
Upozornění !
Určeno pro kutily.

588888 - 91 CZ

Přeloženo z původního návodu

www.blackanddecker.eu

PAD1200



Použití výrobku

Váš vysavač do auta Black & Decker Dustbuster® je určen k nenáročnému suchému vysávání. Vysavač je připojen k zásuvce zapalovače a je napájen z elektrického systému automobilu. Tento výrobek je určen pouze pro spotřebitelské použití v domácnostech.

Bezpečnostní pokyny

Varování! Při použití výrobků napájených z akumulátorů by měly být vždy dodržovány základní bezpečnostní pokyny, včetně následujících, abyste snížili riziko vzniku požáru, riziko úniků kapaliny z akumulátorů, riziko úrazu elektrickým proudem nebo jiného poranění, případně materiálních škod.

- ♦ Před použitím tohoto výrobku si řádně prostudujte celý návod.
- ♦ Určené použití je popsáno v tomto návodu. Použití jiného příslušenství nebo přídatného zařízení a provádění jiných pracovních operací, než je doporučeno tímto návodem, může způsobit poranění obsluhy.
- ♦ Tento návod si uschovejte.

Použití vysavače

- ♦ Nepoužívejte tento vysavač v blízkosti vody.
- ♦ Nepoužívejte vysavač k vysávání kapaliny nebo materiálů, které by mohly způsobit požár.
- ♦ Neponořujte vysavač do vody.
- ♦ Nikdy netahejte za napájecí kabel, abyste uvolnili zástrčku ze zásuvky. Vedte napájecí kabel tak, aby nepřecházel přes horké a mastné povrchy a přes ostré hrany.
- ♦ Toto zařízení není určeno k použití osobami (včetně dětí) se sníženými fyzickými, smyslovými nebo duševními schopnostmi, nebo s nedostatkem zkušeností a znalostí, pokud těmto osobám nebyl stanoven dohled, nebo pokud jim nebyly poskytnuty instrukce týkající se použití přístroje osobou zodpovědnou za jejich bezpečnost. Děti by měly být pod dozorem, aby si se zařízením nehrály.

Po použití

- ♦ Před každým čištěním odpojte zařízení od sítě.
- ♦ Není-li zařízení používáno, mělo by být uskladněno na suchém místě.
- ♦ Uložené zařízení musí být vhodně zabezpečeno před dětmi.

Prohlídky a opravy

- ♦ Vždy před použitím zkontrolujte, zda není zařízení poškozeno nebo zda nemá vadné části. Zkontrolujte, zda nejsou jeho části rozbity a zda nejsou poškozeny spínače nebo jiné díly, které by mohly ovlivnit jeho provoz.
- ♦ Je-li jakákoliv část zařízení poškozena, nepoužívejte jej.
- ♦ Poškozené a zničené díly nechejte opravit nebo vyměnit v autorizovaném servisu.
- ♦ Pravidelně kontrolujte stav napájecího kabelu.
- ♦ Nikdy se nepokoušejte demontovat nebo vyměnit jiné díly, než jsou díly uvedené v tomto návodu.

Doplňkové bezpečnostní pokyny pro zástrčky a zásuvky

Z důvodu snížení rizika vzniku požáru se ujistěte, zda je v pořádku zásuvka s napájecím napětím 12 V a budete-li pracovat s adaptérem zástrčky, zkontrolujte, zda je řádně provedeno jeho připojení.

Popis

Toto zařízení se skládá z několika nebo ze všech následujících částí.

1. Hlavní spínač
2. Snímatelná hadice/rukojeť
3. Pojistný kroužek
4. Hadice
5. Kotouč pro čištění filtru
6. Průhledný kryt
7. Západka krytu
8. Kombinovaný kartáč 2 v 1
9. Příchytka příslušenství
10. Štěrbinový nástavec

Kompletace

Montáž příslušenství (obr. A a B)

Kombinovaný kartáč 2 v 1 (8) je opatřen kartáčem, který může být vyklopen směrem dopředu, aby mohlo být prováděno vysávání prachu a čalouněného nábytku.

Štěrbinový nástavec (10) umožňuje vysávání úzkých a špatně přístupných míst.

- ♦ Chcete-li nasadit požadované příslušenství, stiskněte příchytku (9) a nasuňte příslušenství na rukojeť (2).
- ♦ Chcete-li příslušenství sejmout, stiskněte příchytku (9) a sejměte příslušenství.

Rukojeť (2) může být z hadice (4) sejmuta, což v případě potřeby umožní připojení příslušenství přímo na manžetu hadice (11). Chcete-li sejmout rukojeť:

- ♦ Uvolněte rukojeť (2) od vysavače.
- ♦ Otočte pojistným kroužkem (3) proti směru pohybu hodinových ručiček, aby došlo k uvolnění příchytke.
- ♦ Vytáhněte hadici (4) z rukojeti (2).
- ♦ Připojte požadované příslušenství přímo k manžetě hadice (11).

Chcete-li rukojeť znovu nasadit:

- ♦ Odpojte příslušenství od hadice.
- ♦ Zasuňte hadici (4) do rukojeti (2). Otočte pojistným kroužkem (3) ve směru pohybu hodinových ručiček tak, aby došlo k jeho řádnému zajištění.

Použití

Připojení ke zdroji pomocí zástrčky pro příslušenství s napájecím stejnosměrným napětím 12 V (obr. C a D)

Poznámka: Kolík zástrčky je kladný (+) a boční kontakt je záporný (-).

- ♦ Vyjměte zástrčku pro příslušenství s napájecím stejnosměrným napětím 12 V (12) z držáku (13), který se nachází v základně vysavače.

- ♦ Uvolněte přichytku kabelu (14) z úložného místa kabelu.
- ♦ Odviňte z úložného místa (15) celou délku napájecího kabelu.
- ♦ Zasunutím zástrčky pro příslušenství s napájecím stejnosměrným napětím 12 V (12) přímo do zásuvky pro příslušenství ve vozidle nebo do zásuvky jiného zdroje stejnosměrného napětí připojte vysavač ke zdroji napětí.

Poznámka: U některých vozidel je zásuvka příslušenství funkční pouze v případě, je-li klíček zapalování v poloze pro příslušenství (accessory).

Varování! Nepoužívejte toto zařízení s elektrickými systémy, které jsou uzemněny na kladný pól (například starší vozidla).

Varování! Připojení s opačnou polaritou způsobí přepálení pojistky a může způsobit trvalé poškození zařízení.

- ♦ Po ukončení práce s vysavačem:
- ♦ Odpojte zástrčku pro příslušenství s napájecím stejnosměrným napětím 12 V (12) od zdroje s napájecím napětím 12 V.
- ♦ Sviňte napájecí kabel, uložte jej do úložného prostoru (15) a proveďte jeho zajištění pomocí přichytky (14).
- ♦ Uložte zástrčku pro příslušenství s napájecím stejnosměrným napětím 12 V (12) do držáku (13), který se nachází v základně vysavače.

Zapnutí a vypnutí

- ♦ Chcete-li vysavač zapnout, posuňte hlavní spínač (1) doprava.
- ♦ Chcete-li vysavač vypnout, posuňte hlavní spínač (1) doleva tak, aby došlo k jeho řádnému nastavení do polohy vypnuto (Off).

Vysavač může být používán až 30 minut, aniž by došlo k nápadnému poklesu výkonu standardně nabitého akumulátoru vozidla, pokud je tento akumulátor v dobrém provozním stavu.

Varování! Delší používání snižuje výkon akumulátoru. Během vysávání nespouštějte motor vozidla, snížila by se tak životnost vysavače.

Vysávání

- ♦ Při práci s vysavačem se ujistěte, zda není sací hadice uzavřena, zkroucena nebo zablokována.
- ♦ Z vysavače může být snadno sejmuta rukojeť (2), což prodlouží dosah hadice až do vzdálenosti 1,5 m od vysavače.
- ♦ Je-li rukojeť (2) sejmuta, vysavač může být přenášen pomocí zabudované rukojeti.
- ♦ Rukojeť (2) může být z hadice (4) také sejmuta, což v případě potřeby umožní připojení příslušenství přímo na manžetu hadice (11).

Rady pro optimální použití

- ♦ Pokud vysáváte schodiště, vždy začínejte dole a postupujte směrem nahoru.

Optimální sací výkon

Pokud chcete udržet optimální sací výkon, musíte během používání vysavače pravidelně čistit filtr.

- ♦ Otočte kotoučem čištění filtru (5) o dvě otáčky ve směru pohybu hodinových ručiček, aby došlo k odstranění nečistot z filtrů.
- ♦ Čištění filtru jemných prachových částic musí být prováděno pravidelně, viz část „Čištění filtru jemných prachových částic“.

Čištění a údržba

Vaše náradí Black & Decker bylo zkonstruováno tak, aby vám sloužilo dlouhou dobu s minimálními nároky na údržbu.

Řádná péče o náradí a jeho pravidelné čištění vám zajistí jeho bezproblémový chod.

Varování! Před zahájením jakékoli údržby nebo čištění odpojte zařízení od elektrické zásuvky.

Občas zařízení otřete navlhčeným hadříkem. Ne-používejte žádné agresivní nebo rozpouštěcí čisticí prostředky. Neponořujte zařízení do vody.

Vyprázdnění zásobníku vysavače (obr. E)

Zásobník vysavače musí být vyprázdněn pravidelně, nejlépe po ukončení každého vysávání.

- ♦ Uvolněte západku krytu (7) a otevřete průhledný kryt (6) o 180° tak, aby došlo k jeho zajištění v otevřené poloze.
- ♦ Vyjměte filtr (16).
- ♦ Vyprázdněte zásobník.
- ♦ Vyčistěte filtr (16) lehkým poklepem o nádobu pro odpadky.
- ♦ Vložte filtr (16) na původní místo.
- ♦ Uzavřete průhledný kryt (6) a ujistěte se, zda je tento kryt řádně zajištěn v zavřené poloze.

Varování! Nikdy, ze žádných důvodů, zásobník vysavače nevyplachujte vodou.

Varování! Neponořujte vysavač do vody. Pro čištění povrchu vysavače by měl být používán navlhčený hadřík a mýdlový roztok. Před opětovným použitím nebo před uložením se vždy ujistěte, zda je vysavač zcela suchý.

Čištění filtru jemných prachových částic (obr. F)

Filtr jemných prachových částic (17) zabraňuje vniknutí prachových částic a větších nečistot do motorového prostoru.

Filtr (17) může být opakovaně použit a měl by být pravidelně čistěn.

- ♦ Podle výše uvedeného postupu vyjměte z vysavače filtr (16).
- ♦ Uchopte pevně filtr jemných prachových částic (17) a vyjměte jej z vysavače.
- ♦ Filtr řádně vyklepejte, aby došlo k odstranění jemných prachových částic z tohoto filtru.
- ♦ Je-li to nutné, vyperte filtr v teplé mýdlové vodě.
- ♦ Ujistěte se, zda jsou filtry suché.
- ♦ Uložte filtr jemných prachových částic (17) zpět do vysavače.
- ♦ Podle výše uvedeného postupu uložte do vysavače i filtr (16).

Výměna filtrů

Výměna filtrů by měla být prováděna každých 6 až 9 měsíců nebo vždy, když dojde k jejich poškození. Výměnné filtry můžete zakoupit u vašeho autorizovaného prodejce Black & Decker (kat. č. PD10):

- ♦ Podle výše uvedeného postupu vyjměte staré filtry.
- ♦ Podle výše uvedeného postupu vložte do vysavače nové filtry.

Ochrana životního prostředí



Třídění odpadu. Tento výrobek nesmí být vyhozen do běžného domovního odpadu.

Až nebudete váš výrobek Black & Decker dále potřebovat nebo uplyne-li doba jeho životnosti, nelikvidujte jej spolu s domovním odpadem. Zajistěte likvidaci tohoto výrobku v tříděném odpadu.



Tříděný odpad umožňuje recyklaci a opětovné využití použitých výrobků a obalových materiálů. Opětovné použití recyklovaných materiálů pomáhá chránit životní prostředí před znečištěním a snižuje spotřebu surovin.

Místní předpisy mohou upravovat způsob likvidace domácích elektrických spotřebičů v místních sběrnách nebo v místě nákupu výrobku.

Společnost Black & Decker poskytuje službu sběru a recyklace výrobků Black & Decker po skončení jejich provozní životnosti. V rámci této výhodné služby vraťte nepoužívaný výrobek Black & Decker kterémukoli autorizovanému servisu Black & Decker, ve kterém budou tyto výrobky shromážděny a kde bude zajištěna jejich ekologická recyklace.

Místo nejbližšího autorizovaného servisu Black & Decker se dozvíte na příslušné adrese uvedené na zadní straně tohoto návodu. Seznam autorizovaných servisů Black & Decker a podrobnosti o poprodejním servisu naleznete také na internetové adrese: www.2helpU.com.

Technické údaje

	PAD1200
Napájecí napětí	V 12, stejnosměrné
Hmotnost	kg 1,6

ES Prohlášení o shodě



PAD1200 - H1

Společnost Black & Decker prohlašuje, že tyto produkty odpovídají směrnicím: 2006/95/EC, EN 60335, akustický tlak, měřen podle požadavků normy EN 60704-1: = 66 dB(A)

Níže podepsaná osoba je odpovědná za sestavení technických údajů a provádí toto prohlášení v zastoupení společností Black & Decker.

Kevin Hewitt
Ředitel oddělení
spotřebitelské techniky
Spennymoor, County Durham
DL16 6JG, Velká Británie
23-03-2009

Záruka

Společnost Black & Decker je přesvědčena o kvalitě svých výrobků a nabízí mimořádnou záruku. Tato záruka je nabízena ve prospěch zákazníka a nijak neovlivní jeho zákonná záruční práva. Tato záruka platí ve všech členských státech EU a v evropské zóně volného obchodu EFTA.

Objeví-li se na výrobku Black & Decker, v průběhu 24 měsíců od zakoupení, jakékoli materiálové či výrobní vady, garantujeme ve snaze o minimalizování vašich starostí bezplatnou výměnu vadných dílů, opravu nebo výměnu celého výrobku za níže uvedených podmínek:

- ♦ Výrobek nebyl používán pro obchodní nebo profesionální účely a nedocházelo-li k jeho pronájmu.
- ♦ Výrobek nebyl vystaven nesprávnému použití a nebyla zanedbána jeho předepsaná údržba.
- ♦ Výrobek nebyl poškozen cizím zaviněním.
- ♦ Opravy nebyly prováděny jinými osobami, než autorizovanými opraváři nebo mechaniky autorizovaného servisu Black & Decker.

Požadujete-li reklamaci, budete muset prodejci nebo autorizovanému servisu předložit doklad o zakoupení výrobku. Místo nejbližšího autorizovaného servisu Black & Decker naleznete na příslušné adrese uvedené v tomto návodu. Seznam autorizovaných servisů Black & Decker a podrobnosti o poprodejním servisu naleznete také na internetové adrese: www.2helpU.com

Navštivte prosím naši webovou stránku www.blackanddecker.co.uk, kde můžete zaregistrovat váš nový výrobek Black & Decker a kde naleznete všechny informace o nových výrobcích a speciální nabídky. Na adrese www.blackanddecker.co.uk jsou k dispozici další informace o značce Black & Decker a o celé řadě našich dalších výrobků.

BLACK & DECKER TRADING S.R.O.

Kláštterského 2

143 00 Praha 4 – Modřany

Česká Republika

Tel.: 00420 2 444 02 450

00420 2 417 76 655,6

Fax: 00420 2 417 70 204

Servis: 00420 2 444 03 247

www.blackanddecker.cz

www.dewalt.cz

recepce@blackanddecker.cz

BAND SERVIS

K Pasekám 4440

760 01 Zlín

Tel.: 00420 577 008 550,1

Fax: 00420 577 008 559

www.bandservis.cz

bandservis@bandservis.cz

BLACK & DECKER SLOVAKIA S.R.O.

Stará Vajnorská cesta 8

831 04 Bratislava

Slovenská republika

Tel.: 00421 2 446 38 121,3

Fax: 00421 2 446 38 122

www.blackanddecker.sk

www.dewalt.sk

informacie@blackanddecker.sk

BAND SERVIS

Paulínska 22

917 01 Trnava

Tel.: 00421 33 551 10 63

Fax: 00421 33 551 26 24

www.bandservis.sk

p.talajka@bandservis.sk

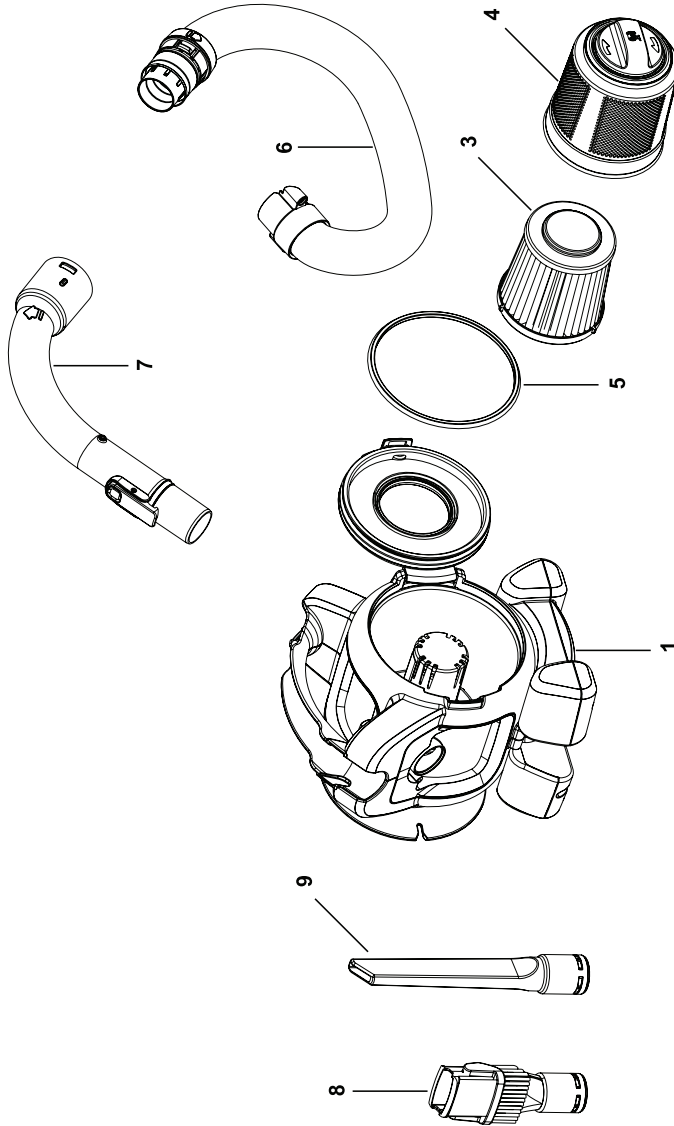
BAND SERVIS

Južná trieda 17 (budova TWD)

040 01 Košice

Tel.: 00421 55 623 31 55

bandserviske@zoznam.sk



CZ ZÁRUČNÍ LIST

PL KARTA GWARANCYJNA

H JÓTÁLLÁSI JEGY

SK ZÁRUČNÝ LIST



**BLACK &
DECKER**[®]

CZ měsíců
H hónap

24

PL miesięcy
SK mesiacov

CZ	Výrobní kód	Datum prodeje	Razítko prodejny Podpis
H	Gyári szám	A vásárlás napja	Pecsét helye Aláírás
PL	Numer seryjny	Data sprzedaży	Stempel Podpis
SK	Číslo série	Dátum predaja	Pečiatka predajne Podpis

(CZ)

Adresy servisu
Band Servis
Klásterského 2
CZ-14300 Praha 4
Tel.: 00420 2 444 03 247
Fax: 00420 2 417 70 204

Band Servis
K Pasekám 4440
CZ-76001 Zlín
Tel.: 00420 577 008 550,1
Fax: 00420 577 008 559
<http://www.bandservis.cz>

(H)

Black & Decker Központi
Garanciális-és Márkaszerviz
1163 Budapest
(Sashalom) Thököly út 17.
Tel.: 403-2260
Fax: 404-0014

(PL)

Adres serwisu centralnego
ERPATECH
ul. Obozowa 61
01-418 Warszawa
Tel.: 022-8620808
Fax: 022-8620809

(SK)

Adresa servisu
Band Servis
Paulínska ul. 22
SK-91701 Trnava
Tel.: 00421 33 551 10 63
Fax: 00421 33 551 26 24

(CZ) Dokumentace záruční opravy

(PL) Przebieg napraw gwarancyjnych

(H) A garanciális javítás dokumentálása

(SK) Záznamy o záručných opravách

CZ	Číslo	Datum příjmu	Datum zakázky	Číslo zakázky	Závada	Razítko Podpis
H	Sorszám	Bejelentés időpontja	Javítási időpont	Javítási munkalapszám	Hiba jelleg oka	Pecsét Aláírás
	Jótállás új határideje					
PL	Nr.	Data zgłoszenia	Data naprawy	Nr. zlecenia	Przebieg naprawy	Stempel Podpis
SK	Číslo dodávky	Dátum nahlásenia	Dátum opravy	Číslo objednávky	Popis poruchy	Pečiatka Podpis